

DIPARTIMENTO CARDIO – TORACO - VASCOLARE

DIPARTIMENTO CARDIO – TORACO-VASCOLARE

Il Dipartimento Cardio-Toraco-Vascolare si compone delle seguenti UU.OO.CC.:

- ✓ Cardiocirurgia
- ✓ Cardiologia d’Emergenza con Emodinamica interventistica
- ✓ Cardiologia clinica e UTIC a Direzione Universitaria
- ✓ Chirurgia Toracica a Direzione Universitaria
- ✓ Pneumologia – Fisiopatologia Respiratoria
- ✓ Chirurgia Vascolare

dalla U.O.S.D.:

- ✓ Riabilitazione del Cardiopatico Post acuto
- ✓ Terapia intensiva di cardiocirurgia

dalle UU.OO.SS.:

- ✓ Chirurgia dell’Aorta Toracica
- ✓ Rete Cardiologica
- ✓ Servizio di cardiologia
- ✓ Elettrofisiologia ed Elettrostimolazione
- ✓ Unità Terapia Intensiva Cardiologica
- ✓ Allergologia ed Immunologia Clinica

e dagli II.PP.AA.SS.:

- ✓ Chirurgia ricostruttiva valvolare
- ✓ Chirurgia mininvasiva
- ✓ Ecocardiografia Diagnostica e Interventistica
- ✓ Cardiomiopatia dilatativa
- ✓ Cardiologia Interventistica strutturale
- ✓ Ecocardiografia strutturale
- ✓ Endoscopia Toracica
- ✓ Fisiopatologia Respiratoria
- ✓ Urgenze Pneumologiche
- ✓ Vulnologia e Terapia delle ulcere difficili del piede diabetico
- ✓ Chirurgia Endovascolare

Le UU.OO.CC. Cardiologia d’Emergenza con Emodinamica interventistica, Cardiologia Clinica e UTIC a Direzione Universitaria e Cardiochirurgia accolgono pazienti con patologie cardiache in urgenza/emergenza (*arresto cardiaco, emergenze aritmiche, sindromi coronariche acute, infarto miocardico, scompenso cardiaco*) che richiedono prestazioni invasive e tecnologicamente avanzate (*coronarografia, interventi di vascolarizzazione, trombolisi*) erogabili 24 h 24. L’obiettivo è ridurre il cosiddetto “free therapy interval” e coerentemente di migliorare gli esiti di malattia, aumentando la sopravvivenza di pazienti affetti da patologie a più alta incidenza di morbilità e mortalità.

Tale obiettivo, per gli effetti dei decreti n. 49/2010 e n. 29/2013, si realizza attraverso la cosiddetta “Rete per l’Infarto Miocardico”.

Il modello prevede infatti una organizzazione territoriale a rete con una stretta collaborazione e cooperazione tra la struttura ospedaliera e il 118 per assicurare il trattamento medico ottimale nel minor tempo possibile.

Tale organizzazione favorisce il corretto impiego delle risorse, smistando il bacino di utenza in base alla criticità delle condizioni patologiche in strutture classificate in base alla dotazione di risorse professionali e tecnologiche come centri hub o centri spoke.

La Nostra Azienda è stata identificata come centro hub di 2° livello.

In considerazione della crescente domanda di procedure di alta specializzazione quali trattamento delle cardiopatie strutturali, T.A.V.I., mitraclip, chiusura percutanea dell’auricola sinistra e difetti interatriali vengono garantite alla **Cardiologia Clinica a Direzione Universitaria** in misura congrua gli accessi in sala di emodinamica e nelle unità di terapia intensiva, come pure per attività di Cardiologia Interventistica elettiva e d’urgenza.

L’ **U.O.S.D. Riabilitazione del cardiopatico post-acuto** completa il percorso di cura del paziente cardiologico che pertanto trova risposta all’esigenza diagnostica, terapeutica e riabilitativa in linea con quanto previsto dal Piano Regionale Ospedaliero.

L’**U.O.C. Pneumologia-Fisiopatologia Respiratoria** è collocata presso tale Dipartimento in considerazione della funzionalità con la U.O.C. Chirurgia Toracica a Direzione Universitaria in quanto svolgono attività complementari fra loro.

L’istituzione della **U.O.C. Chirurgia Toracica a Direzione Universitaria** è prevista per garantire un offerta assistenziale di interventi su polmoni ed altre grosse formazioni intratoraciche (*esofago, vie aeree profonde, trachea, grossi bronchi nonché in caso di affezioni mediastiniche*) al fine di evitare la mobilità passiva del bacino di utenti afferenti alla Provincia di Caserta.

Si precisa, inoltre, che per la programmazione dell’attività assistenziale, il personale medico universitario risponderà alla Direzione Sanitaria dell’AORN “S. Anna e S. Sebastiano”, così come previsto da Delibera n. 467 del 11/07/2012.

UOC	DIPARTIMENTO CARDIO-TORACO-VASCOLARE	P. L. Ord.	PL DH/DS	UOC	UOSD	UOS	IPAS
	CARDIOCHIRURGIA	18		1			
	UOS CHIRURGIA DELL'AORTA TORACICA					1	
	IPAS CHIRURGIA RICOSTRUTTIVA VALVOLARE						1
	IPAS CHIRURGIA MININVASIVA						1
UOC	CARDIOLOGIA D'EMERGENZA CON EMODINAMICA INTERVENTISTICA	16	2	1			
	UOS RETE CARDIOLOGICA					1	
	UOS SERVIZIO DI CARDIOLOGIA					1	
	UOS ELETTROFISIOLOGIA ED ELETTROSTIMOLAZIONE					1	
	UOS UNITA' TERAPIA INTENSIVA CARDIOLOGICA	10				1	
	IPAS ECOCARDIOGRAFIA DIAGNOSTICA E INTERVENTISTICA						1
	IPAS CARDIOMIOPATIA DILATATIVA						1
UOC	CARDIOLOGIA CLINICA E UTIC A DIREZIONE UNIVERSITARIA	14	2	1			
	IPAS CARDIOLOGIA INTERVENTISTICA STRUTTURALE						1
	IPAS ECOCARDIOGRAFIA STRUTTURALE						1
UOC	CHIRURGIA TORACICA A DIREZIONE UNIVERSITARIA	14	2	1			
UOC	PNEUMOLOGIA - FISIOPATOLOGIA RESPIRATORIA	16	2	1			
	UOS ALLERGOLOGIA ED IMMUNOLOGIA CLINICA		2			1	
	IPAS ENDOSCOPIA TORACICA						1
	IPAS FISIOPATOLOGIA RESPIRATORIA						1
	IPAS URGENZE PNEUMOLOGICHE						1
UOC	CHIRURGIA VASCOLARE	13	2	1			
	IPAS VULNOLOGIA E TERAPIA DELLE ULCERE DIFFICILI DEL PIEDE DIABETICO						1
	IPAS CHIRURGIA ENDOVASCOLARE						1
UOSD	TERAPIA INTENSIVA DI CARDIOCHIRURGIA	8				1	
UOSD	RIABILITAZIONE DEL CARDIOPATICO POST ACUTO	6	4			1	
	TOTALE	115	16	6	2	6	11

DIPARTIMENTO SCIENZE CHIRURGICHE

DIPARTIMENTO SCIENZE CHIRURGICHE

L'Organizzazione Dipartimentale dell'area chirurgica aggrega competenze chirurgiche d'indirizzo generali e specialistiche, quali le UU.OO.CC.:

- ✓ Chirurgia Maxillo-facciale ed Odontostomatologia
- ✓ Urologia
- ✓ Otorinolaringoiatria
- ✓ Oculistica ;

dalle UU.OO.SS.DD.:

- ✓ Week Surgery – Chirurgia Bariatrica
- ✓ Day Surgery Polispecialistico - Chirurgia mininvasiva
- ✓ Chirurgia plastica

dalle UU.OO.SS.:

- ✓ Odontostomatologia
- ✓ Audiovestibologia
- ✓ Chirurgia Andrologica

e dagli II.PP.AA.SS.:

- ✓ Chirurgia Oncologica Maxillo Facciale
- ✓ Ortognatodonzia e Chirurgia delle deformità
- ✓ Oncologia ORL
- ✓ Foniatria
- ✓ Endourologia
- ✓ Urologia funzionale

Questa collaborazione tende a favorire la comunicazione tra le UU.OO. senza snaturare la valenza specialistica di ciascuna aumentandone l'efficienza propria e quella globale del sistema, decongestionando le degenze nelle UU.OO. e garantendo al paziente una maggiore e più soddisfacente qualità dei servizi.

Il Dipartimento, promuove l'attività di ricovero a ciclo diurno (DH e DS), di ricovero ordinario nel rispetto dell'appropriatezza del trattamento, e tutte le attività ambulatoriali connesse alle rispettive UU.OO..

Il Dipartimento si dota di due UOSD:

- ✓ la **Chirurgia bariatrica** per far fronte a quelle obesità che non rispondono alla dieta abbinata all'esercizio fisico regolare

-
- ✓ **la Chirurgia plastico-ricostruttiva** per riparare i difetti morfologici funzionali o le perdite di sostanza di vari tessuti, congenite o secondarie a traumi, neoplasie o malattie degenerative.

In questo Dipartimento è incardinata la U.O.S.D. Day Surgery Polispecialistica deputata all'erogazione di prestazioni assistenziali polispecialistiche interdipartimentali ad alto volume di attività per le procedure chirurgiche di bassa e media complessità.

Questa U.O.S.D. dispone di n. 15 posti letto polispecialistici deputati all'assistenza chirurgica a ciclo diurno e breve (*Day surgery - one day -surgery-week surgery*), n. 6 postazioni assistenziali per osservazione post chirurgica per le attività di day services chirurgiche ed infine effettua attività di pre-ricovero per l'intera area chirurgica.

		DIPARTIMENTO SCIENZE CHIRURGICHE					
UOC	CHIRURGIA MAXILLO FACCIALE ED ODONTOSTOMATOLOGIA	P. L. Ord.	PL DH/DS	UOC	UOSD	UOS	IPAS
	UOS ODONTOSTOMATOLOGIA	7	2	1			
	IPAS CHIRURGIA ONCOLOGICA MAXILLO FACCIALE		3			1	
	IPAS ORTOGNATODONZIA E CHIR. DELLE DEFORMITA'						1
UOC	OTORINOLARINGOIATRIA	8	4	1			
	UOS AUDIOVESTIBOLOGIA					1	
	IPAS ONCOLOGIA ORL						1
	IPAS FONIATRIA						1
UOC	UROLOGIA	16	2	1			
	UOS CHIRURGIA ANDROLOGICA					1	
	IPAS ENDUROLOGIA						1
	IPAS UROLOGIA FUNZIONALE						1
UOC	OCULISTICA	2	6	1			
UOSD	CHIRURGIA PLASTICA	4	1		1		
UOSD	WEEK SURGERY - CHIRURGIA BARIATRICA	4	2		1		
UOSD	DAY SURGERY POLISPECIALISTICO- CHIRURGIA MININVASIVA				1		
TOTALE		41	20	4	3	3	6

DOTAZIONE	UNITA' OPERATIVE COMPLESSE						UOSD						TOTALE				
	CHIR. MAXILLO		OTORINOLARING.		UROLOGIA		OCULISTICA		WEEK SURGERY		CHIR. PLASTICA		DAY SURGERY		TOTALE		
	ATTUALE	PREVISTI	ATTUALE	PREVISTI	ATTUALE	PREVISTI	ATTUALE	PREVISTI	ATTUALE	PREVISTI	ATTUALE	PREVISTI	ATTUALE	PREVISTI	ATTUALE	PREVISTI	
DIRIGENTE MEDICO STRUTTURA COMPLESSA	1	1	1	1	1	1	0	0	0	0	0	0	0	0	0	0	4
DIRIGENTE MEDICO	5	5	3	6	6	7	6	7	5	4	0	3	2	2	27	34	
DIRIGENTE MEDICO ODONTOIATRA	1	1	0	0	0	0	0	0	0	0	0	0	0	0	1	1	
INFERMIERI CAT. DS															3	1	
INFERMIERI CAT. D															59	67	
INFERMIERI GENERICO ESPERTO																2	
PERSONALE TECNICO SPECIALIZ.															0	0	
OPERATORE TECNICO SPECIALIZ.															0	0	
OSS															0	0	
AUDIOMETRISTA															6	19	
ORTOTTISTA															2	2	
LOGOPEDISTA															1	2	
TECNICO AUDIOPROTESISTA															2	3	
AUSILIARI SPECIALIZZATI															0	1	
															2	2	
															108	138	

DIPARTIMENTO EMERGENZA – ACCETTAZIONE

DIPARTIMENTO EMERGENZA – ACCETTAZIONE

L'area relativa all'emergenza-urgenza ricopre un ruolo fondamentale nell'ambito del servizio sanitario pubblico in quanto nodo critico della programmazione sanitaria. Negli ultimi anni si è assistito ad una radicale trasformazione dei servizi di emergenza, nel tentativo di creare un vero e proprio "sistema" che sia in grado di offrire risposte ad un bisogno immediato di assistenza sanitaria e di porsi come filtro ai ricoveri ospedalieri inappropriati.

Il Dipartimento di emergenza ed accettazione è la porta di ingresso dell'ospedale per tutte le innumerevoli situazioni di urgenza ed emergenza che, in base ai dati relativi alle prestazioni erogate, rappresentano uno dei punti di forza e di eccellenza dell' Azienda Ospedaliera.

Al dipartimento afferiscono le seguenti UU.OO.CC.:

- ✓ Medicina Urgenza e Pronto Soccorso, Accettazione e O.B.I.
- ✓ Chirurgia generale e d'urgenza – Coordinamento Trauma Center
- ✓ Neurochirurgia
- ✓ Ortopedia e Traumatologia
- ✓ Anestesia e Rianimazione
- ✓ Centrale Operativa 118

le UU.OO.SS.DD.:

- ✓ Neuroriabilitazione e unità spinale
- ✓ Sale operatorie

le UU.OO.SS.:

- ✓ Gestione nel Trauma Toraco- Addominale
- ✓ Chirurgia laparoscopica avanzata
- ✓ Terapia sub –intensiva in Medicina d'urgenza
- ✓ O.B.I.
- ✓ Neurochirurgia Vertebromidollare
- ✓ Traumatologia ortopedica
- ✓ Coordinamento Donazione Organi e Tessuti
- ✓ Rianimazione

e gli II.PP.AA.SS.:

- ✓ Epatobiliare non oncologica
- ✓ Follow up oncologico
- ✓ Chirurgia Colonproctologica
- ✓ Diagnosi e gestione delle peritoniti post operatorie

-
- ✓ Terapia Intensiva Post Operatoria
 - ✓ Monitoraggio e O.B.I. del dolore toracico, cardiaco in Pronto Soccorso
 - ✓ Monitoraggio e O.B.I. del politrauma
 - ✓ Urgenze metaboliche
 - ✓ Urgenze tromboemboliche
 - ✓ Deformità e fissazione esterna
 - ✓ Chirurgia della mano
 - ✓ Chirurgia artroscopica
 - ✓ Camera Iperbarica
 - ✓ Nutrizione Artificiale Domiciliare
 - ✓ Anestesia e terapia Intensiva Pediatrica
 - ✓ Anestesia d'Urgenza e Gestione sale operatorie urgenza
 - ✓ Anestesia spinale e locoregionale
 - ✓ Anestesia i Day Surgery
 - ✓ Anestesia N.O.R.A.
 - ✓ Terapia del Dolore

L'obiettivo è ridurre il cosiddetto "free therapy interval" e coerentemente di migliorare gli esiti di malattia, aumentando la sopravvivenza di pazienti affetti da patologie a più alta incidenza di morbilità e mortalità.

Il DEA, in ottemperanza a quanto previsto dai decreti n. 49/2010, n. 38/2011, n. 29/2013, è strutturato in modo tale da coordinare le componenti territoriali ed ospedaliere.

La logica organizzativa risponde alla necessità di creare una rete in grado di soddisfare le aspettative dei pazienti, con percorsi e procedure che permettano di focalizzare ed individuare con tempestività il problema e indirizzare il paziente presso la struttura più idonea al trattamento della condizione patologica. Il nostro Dipartimento di Emergenza e Accettazione (decreto n. 49/2010 e successivo decreto n. 57/2012) è identificato come AO di 2° livello e come Centro Trauma di Zona (CTZ), capace di assicurare la diagnosi e la cura per tutte le situazioni cliniche di emergenza-urgenza in continuità di orario, rappresentando il punto di riferimento in ambito provinciale.

L'U.O.C. Medicina Urgenza e Pronto Soccorso, Accettazione e O.B.I. vuole assicurare la continuità delle cure in urgenza costituendo un "continuum" P.S.- OBI-Medicina d'urgenza per una maggiore tempestività ed efficacia delle cure.

- svolge attività di accettazione per i casi con carattere di emergenza-urgenza;
- ha attivato fin dal 1997 la metodica del TRIAGE al fine di potere garantire priorità di cure in virtù del codice di gravità delle patologie presentate;

-
- come previsto dal decreto n.57/2012, con l'obiettivo di conciliare la domanda assistenziale in urgenza e limitare i ricoveri ordinari non necessari e inappropriati fin dalla ammissione, è dotata di 8 posti letto di Osservazione Breve Intensiva (OBI);
 - assicura gli accertamenti diagnostici e gli eventuali interventi necessari per la soluzione del problema clinico presentato.

Nel periodo di vigenza del presente atto saranno adottate misure tese a sviluppare un'area di Terapia Intensiva Post-Operatoria.

	DIPARTIMENTO EMERGENZA E ACCETTAZIONE	P. L. Ord.	PL DH/DS	UOC	UOSD	UOS	IPAS
UOC	CHIRURGIA GENERALE E D'URGENZA - COOR. TRAUMA CENTER	20	2	1			
	UOS GESTIONE NEL TRAUMA TORACO-ADDOMINALE					1	
	UOS CHIRURGIA LAPAROSCOPICA AVANZATA	4				1	
	IPAS FOLLOW UP ONCOLOGICO						1
	IPAS EPATOBILIARE NON ONCOLOGICA						1
	IPAS CHIRURGIA COLONPROCTOLOGICA						1
	IPAS DIAGNOSI E GESTIONE DELLE PERITONITI POST OPERATORIE						1
UOC	MED. URGENZA E PRONTO SOCCORSO, ACCETTAZIONE E (O.B.I.)	20		1			
	UOS TERAPIA SUB-INTENSIVA IN MEDICINA D'URGENZA					1	
	UOS O.B.I.					1	
	IPAS MONITORAGGIO E O.B.I. DEL DOLORE TORACICO CARDIACO IN P.S.						1
	IPAS MONITORAGGIO E O.B.I. DEL POLITRAUMA						1
	IPAS URGENZE METABOLICHE						1
	IPAS URGENZE TROMBOEMBOLICHE						1
UOC	NEUROCHIRURGIA	18	2	1			
	UOS NEUROCHIRURGIA VERTEBROMIDOLLARE					1	
UOC	ORTOPEDIA E TRAUMATOLOGIA	30	4	1			
	UOS TRAUMATOLOGIA ORTOPEDICA					1	
	IPAS DEFORMITA' E FISSAZIONE ESTERNA						1
	IPAS CHIRURGIA DELLA MANO						1
	IPAS CHIRURGIA ARTROSCOPICA						1
UOC	ANESTESIA E RIANIMAZIONE	14		1			
	UOS COORDINAMENTO DONAZIONI ORGANI E TESSUTI					1	
	UOS RIANIMAZIONE					1	
	IPAS ANESTESIA D'URGENZA E GESTIONE SALE OPERATORIE URGENZA						1
	IPAS TERAPIA INTENSIVA POST OPERATORIA						1
	IPAS CAMERA IPERBARICA						1
	IPAS NUTRIZIONE ARTIFICIALE DOMICILIARE						1
	IPAS TERAPIA DEL DOLORE						1
	IPAS ANESTESIA E TERAPIA INTENSIVA PEDIATRICA						1
	IPAS ANESTESIA IN DAY SURGERY						1
	IPAS ANESTESIA SPINALE E LOCOREGIONALE						1
	IPAS ANESTESIA N.O.R.A.						1
UOC	CENTRALE OPERATIVA 118			1			
UOSD	NEUORRIABILITAZIONE E UNITA' SPINALE	16	4		1		
UOSD	SALE OPERATORIE				1		
	TOTALE	122	12	6	2	8	20

DOTAZIONE	UNITA' OPERATIVE COMPLESSE												UOSD					
	CHIR. GEN. URGEN.		MEDICINA URG.		NEUROCHIR.		ORTOP. TRAUMA.		ANESTES. RIANIM.		118		SALE OPERATORIE		NEUROLIAB/SPINALE		TOTALE	
	ATTUALE	PREVISTI	ATTUALE	PREVISTI	ATTUALE	PREVISTI	ATTUALE	PREVISTI	ATTUALE	PREVISTI	ATTUALE	PREVISTI	ATTUALE	PREVISTI	ATTUALE	PREVISTI	ATTUALE	PREVISTI
	1	1	0	1	0	0	1	0	1	0	1	1	0	0	0	0	2	6
DIRETTORE STRUTTURA, COMPLESSA	15	13	26	32	10	12	9	12	2	3	40	24	0	18	0	5	102	119
DIRIGENTE MEDICO																		
INF. GEN. ESPER																		
INFERMIER/CAT. D																		
Collab. Prof. Sanit. Massoterapista Non Vedente cat. D ex VIII liv.																	186	230
Collab. Prof. Sanit. Fisioterapista cat. Ds ex VIII liv.																	1	1
Collab. Prof. Sanit. Fisioterapista ex VII liv.																	4	4
OSS																	5	9
AUSILIARI SPECIALIZZATI																	15	54
OPERATORE TECNICO NECROFORO																	12	14
																	1	1
																	Totale	438

DIPARTIMENTO ONCOLOGICO

DIPARTIMENTO ONCOLOGICO

L'Azienda è collocata in un'area geografica che è stata oggetto di rilevazioni ambientali da parte dell'Istituto Superiore di Sanità, il quale in un rapporto - ISTISAN 15/27-*"mortalità, ospedalizzazione e incidenza tumorale nei comuni della terra dei fuochi in Campania (relazione ai sensi della Legge 6/2014)"* evidenzia che nei Comuni della Provincia di Caserta vi è una mortalità per patologie neoplastiche superiore alla mortalità attesa. Di contro i dati sulla mobilità dei pazienti in ambito regionale e nazionale fanno rilevare che vi è un alto tasso di fuga per queste patologie. Diventa un'esigenza, morale prima ancora che economica, per l'Azienda potenziare le attività in campo oncologico. L'istituzione di una Unità operativa complessa di Chirurgia Oncologica Esofagogastrica ed Epatobiliare, oltre a coprire un vuoto nelle attività dell'Azienda, rappresenta la maniera per qualificarne ancora di più la performance chirurgica. L'aumento dei posti letto della Oncologia e della Ematologia associato alla istituzione dell'Unità Operativa Complessa di Radioterapia, garantisce la possibilità di una gamma di trattamenti in campo oncologico pressochè completa contrastando le migrazioni sanitarie in altre province o in regioni diverse con aggravio di spesa per la Campania, e con danno economico e disagi esistenziali per i cittadini che vi ricorrono. Nell'attuale scenario demografico le malattie neoplastiche stanno assumendo un ruolo sempre più dominante confermandosi in tal modo tra le principali cause di morte.

La complessità del problema è multidisciplinare: se da un lato la variabilità biologica e clinica della patologia oncologica non ha paragoni con nessun'altra manifestazione di malattia, dall'altro l'impatto socio-sanitario sulla popolazione è enorme.

La Mission si muove nell'ottica dell'ottimizzazione delle risorse, con l'obiettivo di promuovere e stimolare l'utilizzo di sistemi di cura alternativi a quelli del ricovero tradizionale, validare le procedure di arruolamento dei pazienti, personalizzando i piani di cura, coinvolgere le famiglie e le strutture territoriali nel percorso diagnostico-terapeutico.

L'inserimento della U.O.C. Anatomia Patologica in questo Dipartimento consente una più efficace interazione, integrazione dell'informazioni di laboratorio e una migliore gestione ed organizzazione dei percorsi diagnostici-assistenziali.

L'architettura e la composizione del Dipartimento oncologico è generata sia dai rilievi ambientali presenti nel citato rapporto dell'Istituto Superiore di Sanità (I.S.S.) , sia dalla considerazione che le strutture pubbliche sanitarie devono porsi come valida, possibile alternativa alle strutture private che, in questa fase, sono le uniche dotate per la provincia di Caserta di radioterapia, mancando pertanto, quella concorrenzialità che contribuisce a elevare gli standard di qualità dei servizi offerti alla popolazione.

Al dipartimento afferiscono le seguenti UU.OO.CC.:

- ✓ Chirurgia Oncologica Esofagogastrica ed Epatobiliare
- ✓ Ematologia

-
- ✓ Radioterapia
 - ✓ Oncologia medica
 - ✓ Anatomia Patologica

la seguente U.O.S.D.:

- ✓ Senologia

Le seguenti UU.OO.SS.:

- ✓ Terapia subintensiva ematologica
- ✓ Oncologia interventistica
- ✓ Anatomia Macroscopica ed Immunoistochimica

ed i seguenti II.PP.AA.SS.:

- ✓ Terapia Biologica nelle patologie ematologiche
- ✓ Diagnostica e trattamento dei linfomi
- ✓ Terapia biologica dei tumori solidi
- ✓ Biologia Molecolare

		DIPARTIMENTO ONCOLOGICO						
UOC	CHIRURGIA ONCOLOGICA ESOFAGOGASTRICA ED EPATOBIILIARE	P. L. Ord.	PL DH/DS	UOC	UOSD	UOS	IPAS	
UOC	EMATOLOGIA	16	2	1				
	UOS TERAPIA SUBINTENSIVA EMATOLOGICA	10	4	1				
	IPAS TERAPIA BIOLOGICA NELLE PATOLOGIE EMATOLOGICHE					1	1	
	IPAS DIAGNOSTICA E TRATTAMENTO DEI LINFOMI						1	
UOC	RADIOTERAPIA			1				
UOC	ONCOLOGIA MEDICA	6	14	1				
	UOS ONCOLOGIA INTERVENTISTICA					1		
	IPAS TERAPIA BIOLOGICA DEI TUMORI SOLIDI						1	
UOC	ANATOMIA PATOLOGICA			1		3		
	UOS ANATOMIA MACROSCOPICA E IMMUNOISTOCHEMICA					1		
	IPAS BIOLOGIA MOLECOLARE						1	
UOSD	SENOLOGIA	2	2			1		
TOTALE		34	22	5	1	1	4	

DOTAZIONE	UNITA' OPERATIVE COMPLESSE												UOSD		TOTALE
	Chir. Oncologica		EMATOLOGIA		RADIOTERAPIA		ONCOLOGIA MED.		ANAT. PATOLOG.		SENOLOGIA		ATTUALE	PREVISTI	
	ATTUALE	PREVISTI	ATTUALE	PREVISTI	ATTUALE	PREVISTI	ATTUALE	PREVISTI	ATTUALE	PREVISTI	ATTUALE	PREVISTI			
DIRIGENTE MEDICO STRUTTURA COMPLESSA	0	1	0	1	0	1	0	1	0	0	0	0	0	1	5
DIRIGENTE MEDICO	0	10	6	8	0	4	3	6	3	3	3	3	3	15	36
DIRIGENTE FISICO	0	0	0	0	0	2	0	0	0	0	0	0	0	0	2
INFERMIERE CAT. DS															0
INFERMIERE CAT. D															0
T.S. RADIOLOGIA MEDICA- CAT. DS														22	63
T.S. RADIOLOGIA MEDICA- CAT. D														0	0
T.S. LABORATORIO BIOMEDICO- CAT. DS														0	6
T.S. LABORATORIO BIOMEDICO- CAT D														0	0
OPERATORE TECNICO SPECIALIZZA.														4	7
OSS														1	0
AUSILIARI SPECIALIZZATI														2	22
COLL. PROF. AMM. DIP.														0	0
														0	0
Totale														45	141

DIPARTIMENTO DELLA SALUTE DELLA DONNA E DEL BAMBINO

DIPARTIMENTO DELLA SALUTE DELLA DONNA E DEL BAMBINO

Il dipartimento della Salute della donna e del bambino, in ottemperanza al decreto 38/2011, per rispondere alla progressiva chiusura dei Punti nascita e supportare l'attività della ostetricia, è stato ridisegnato prevedendo l'accorpamento delle U.O.C. Assistenza Neonatale con Nido e Neonatologia con TIN e TNE e pertanto si compone delle seguenti

UU.OO.CC.:

- ✓ Ostetricia e Ginecologia Oncologica a Direzione Universitaria
- ✓ Ostetricia e Ginecologia con Gravidanza a Rischio
- ✓ Pediatria
- ✓ TIN e TNE Neonatologia 1° e 2° Livello
- ✓ Chirurgia Pediatrica

delle UU.OO.SS.:

- ✓ Prevenzione e Follow-Up delle Patologie Utero-Ovariche
- ✓ Ginecologia Sociale
- ✓ Pronto Soccorso Pediatrico
- ✓ Endocrinologia con Auxologia
- ✓ Assistenza Neonatale

e degli II.PP.AA.SS.:

- ✓ Menopausa
- ✓ Uroginecologia
- ✓ Endoscopia Ginecologica
- ✓ Diagnosi precoce e prevenzione malformazioni fetali-amniocentesi
- ✓ Pronto soccorso Ostetrico.

Tale dipartimento assicura la realizzazione delle politiche Aziendali rivolte alla tutela della salute della donna e dell'infanzia e garantendo indirettamente il benessere della famiglia.

Il Dipartimento persegue gli obiettivi di prevenzione, diagnosi e cura e il corretto svolgimento delle sedute operatorie programmate in elezione e di quelle in regime di urgenza in termini di efficacia e di efficienza gestionale.

Il Trasporto Neonatale in Emergenza (TNE) assicura tempestiva assistenza intensiva in tutti centri nascita delle province di Caserta, Benevento ed Avellino.

E' dotato di posti letto ordinari e di day hospital, nonché di terapia intensiva.

La pediatria è dotata di un pronto soccorso pediatrico con due posti di OBI e due culle che serve tutta la provincia di Caserta.

L'istituzione della U.O.C. Ostetricia e Ginecologia Oncologica a Direzione Universitaria è il risultato della convenzione stipulata con la Seconda Università degli Studi di Napoli e della volontà della direzione di potenziare in termini di volumi di attività, di rendere maggiormente efficienti e di aumentare l'efficacia dei percorsi oncologici anche grazie alle dotazioni tecnologiche che l'Azienda intende acquisire.

L'istituzione della U.O.C. Chirurgia Pediatrica va a coprire un settore, allo stato non presidiato in tutta la provincia, nonostante la domanda sia forte, come dimostrano i dati della mobilità 2013, elaborati dall'ARSAN, con n. 1.324 ricoveri chirurgici di pazienti con età inferiore ai 16 anni per i quali si è dovuto ricorrere ad altre strutture sanitarie della regione o fuori regione, con aggravio di spesa sia per la Regione Campania sia, soprattutto, per i cittadini che al danno economico assommano quello esistenziale.

L' U.O.C. Ostetricia e Ginecologia con Gravidanza a Rischio è il riconoscimento di una vocazione dell'unità operativa che nel corso degli anni si è qualificata per l'alto numero di nascite e per la bassa incidenza dei tagli cesarei.

DIPARTIMENTO DELLA SALUTE DELLA DONNA E DEL BAMBINO									
UOC		P. L. Ord.	PL DH/DS	UOC	UOSD	UOS	IPAS		
	OSTETRICIA E GINECOLOGIA ONCOLOGICA A DIREZIONE UNIVERSITARIA	18	2	1					
	UOS PREVENZIONE E FOLLOW-UP DELLE PATOLOGIE UTERO-OVARICHE					1			
	IPAS UROGINECOLOGIA						1		
	IPAS MENOPAUSA								
UOC	OSTETRICIA E GINECOLOGIA CON GRAVIDANZA A RISCHIO	18	2	1					
	UOS GINECOLOGIA SOCIALE							1	
	IPAS ENDOSCOPIA GINECOLOGICA								1
	IPAS DIAGNOSI PRECOCE E PREV. MALFORMAZIONI FETALI – AMNIOCENTESI								1
	IPAS PRONTO SOCCORSO OSTETRICO								1
UOC	PEDIATRIA	13	3	1					
	UOS PRONTO SOCCORSO PEDIATRICO CON OBI								1
	UOS ENDOCRINOLOGIA CON AUXOLOGIA								1
UOC	TIN E TNE NEONATOLOGIA 1° E 2° LIVELLO	27		1					
	UOS ASSISTENZA NEONATALE								1
UOC	CHIRURGIA PEDIATRICA	10	2	1					
	TOTALE	86	9	5	0	5			5

DOTAZIONE	UNITA' OPERATIVE COMPLESSE											
	OST. E GINECOL.		OST. E GINEC UNI		PEDIATRIA		NEONATOLOGIA 1° E		CHIR. PEDIATRICA		TOTALE	
	ATTUALE	PREVISTI	ATTUALE	PREVISTI	ATTUALE	PREVISTI	ATTUALE	PREVISTI	ATTUALE	PREVISTI	ATTUALE	PREVISTI
DIRIGENTE MEDICO STRUTTURA COMPLESSA	0	1	0	1	1	1	1	1	0	1	2	5
DIRIGENTE MEDICO	13	9	0	9	7	11	17	17	0	8	37	54
INFERMIERI CAT. DS											0	0
INFERMIERI CAT. D											60	91
INFERMIERI GENERICO ESPERTO											2	2
OSTETRICA DS											0	0
OSTETRICA D											7	25
INFERMIERI PEDIATR. COORDINATORE											0	1
INFERMIERI PEDIATR. CAT. DS											0	0
INFERMIERE PEDIATRICO CAT D											33	33
PUERICULTIRCI ESPERTE											5	5
OPERATORE TECNICO SPECIALIZ.											0	0
OSS											7	29
AUSILIARI SPECIALIZZATI											4	4
									Totale		157	249

DIPARTIMENTO SCIENZE MEDICHE

DIPARTIMENTO SCIENZE MEDICHE

Il Dipartimento garantisce il percorso nosologico del paziente attraverso l'apporto coordinato dalle specialità mediche da cui è composto.

Costituisce il principale nucleo di risposta alle necessità del paziente sia in urgenza sia in elezione, nonché nell'ambito delle prestazioni ambulatoriali e delle consulenze per i degenti di altri dipartimenti.

Afferiscono al dipartimento le UU.OO.CC.:

- ✓ Gastroenterologia
- ✓ Geriatria
- ✓ Malattie Infettive a Direzione Universitaria
- ✓ Medicina Interna
- ✓ Nefrologia e Dialisi
- ✓ Neurologia

le UU.OO.SS.DD.:

- ✓ Dermatologia e Malattie Veneree
- ✓ Servizio di Assistenza per i Trapiantati ed i Trapiantandi Epatici – SATTE

le UU.OO.SS.:

- ✓ Bleeding Center
- ✓ Assistenza ai Pazienti affetti da AIDS
- ✓ Reumatologia
- ✓ Emodialisi
- ✓ Stroke Unit
- ✓ Malattie endocrine

e gli II.PP.AA.SS.:

- ✓ Malattie Infiammatorie croniche intestinali
- ✓ Endoscopia Biliare
- ✓ Celiachia
- ✓ Demenze
- ✓ Malattie del ricambio
- ✓ Ottimizzazione e monitoraggio della terapia delle Epatiti Croniche Virali
- ✓ Appropriata ed Ottimizzazione nell'Antibiotico Terapia

-
- ✓ Malattie cardiovascolari in medicina interna
 - ✓ Immunopatologia in medicina interna
 - ✓ Emostasi e trombosi
 - ✓ Dialisi peritoneale
 - ✓ Immunopatologia renale
 - ✓ Management del trapianto renale
 - ✓ Sclerosi multipla
 - ✓ Neurofisiopatologia
 - ✓ Malattie extrapiramidali
 - ✓ Malattie veneree
 - ✓ Psoriasi

Particolare attenzione è posta alla salute degli anziani, in relazione all'invecchiamento della popolazione e al conseguente rischio di ricorso a volte inappropriato all'ospedalizzazione. In seguito al decreto n. 44/2013 l'U.O.S. Stroke Unit è stata inserita in questo dipartimento per continuità funzionale e logistica con la U.O.C. di Neurologia, come hub di 2°livello, quindi centro di eccellenza di riferimento provinciale, con consolidata esperienza nella trombolisi cerebrale certificata dalla partecipazione ai registri SITS-MOST e SITS-ISTR rispondendo all'esigenza di offrire un percorso più appropriato agli accidenti acuti neurovascolari.

Nel periodo di vigenza del seguente piano l'U.O.S. Stroke Unit sarà riconfigurata così come disciplinato dal decreto n. 49/2010.

Si precisa, inoltre, che la programmazione dell'attività assistenziale, da effettuarsi presso l'UO a direzione universitaria, il personale medico universitario risponderà alla Direzione Sanitaria dell'AORN "S. Anna e S. Sebastiano", così come previsto da Delibera n. 467 del 11/07/2012.

	DIPARTIMENTO SCIENZE MEDICHE	P. L. Ord.	PL DH/DS	UOC	UOSD	UOS	IPAS
UOC	GASTROENTEROLOGIA	16	2	1			
	UOS BLEEDING CENTER					1	
	IPAS MALATTIE INFIAMMATORIE CRONICHE INTESTINALI						1
	IPAS CELIACHIA						1
	IPAS ENDOSCOPIA BILIARE						1
UOC	GERIATRIA	14	2	1			
	UOS MALATTIE ENDOCRINE	2	2			1	
	IPAS DEMENZE						1
UOC	MALATTIE INFETTIVE A DIREZIONE UNIVERSITARIA	16	4	1			
	UOS ASSISTENZA AI PAZIENTI AFFETTI DA AIDS						1
	IPAS OTTIMIZZ. E MONIT. DELLA TERAPIA DELLE EPATITI CRONICHE VIRALI						1
	IPAS APPROPRIATEZZA ED OTTIMIZZ. NELL'ANTIBIOTICO TERAPIA						1
UOC	MEDICINA INTERNA	22	2	1			
	UOS REUMATOLOGIA	2	3			1	
	IPAS MALATTIE DEL RICAMBIO						1
	IPAS MALATTIE CARDIOVASCOLARI IN MEDICINA INTERNA						1
	IPAS IMMUNOPATOLOGIA IN MEDICINA INTERNA						1
	IPAS EMOSTASI E TROMBOSI						1
UOC	NEFROLOGIA E DIALISI	10	2	1			
	UOS EMODIALISI						1
	IPAS DIALISI PERITONEALE						1
	IPAS IMMUNOPATOLOGI RENALE						1
	IPAS MANAGEMENT DEL TRAPIANTO RENALE						1
UOC	NEUROLOGIA	14	2	1			
	UOS STROKE UNIT	9					1
	IPAS NEUROFISIOPATOLOGIA						1
	IPAS SCLEROSI MULTIPLA						1
	IPAS MALATTIE EXTRAPIRAMIDALI						1
UOSD	DERMATOLOGIA E MALATTIE VENEREE		5		1		
	IPAS MALATTIE VENEREE						1
	IPAS PSORIASI						1
UOSD	SERV. DI ASS. PER I TRAPIANTATI ED I TRAPIANTANDI EPATICI-SATTE		2	6	1		
	TOTALE	105	26	6	2	6	18

DOTAZIONE	UNITA' OPERATIVE COMPLESSE												UOSD				TOTALE	
	GASTROENTEROLOGIA		GERIATRIA		MALATTIE INFETT.		MEDICINA INTER.		NEFRO. DIALISI		NEUROLOGIA		DERMATOLOGIA		ASSIST. TRAPIANTI		ATTUALE	PREVISTI
	ATTUALE	PREVISTI	ATTUALE	PREVISTI	ATTUALE	PREVISTI	ATTUALE	PREVISTI	ATTUALE	PREVISTI	ATTUALE	PREVISTI	ATTUALE	PREVISTI	ATTUALE	PREVISTI		
DIRETTORE STRUTT. COMPLESSA																		
DIRIGENTE MEDICO	0	1	0	1	1	1	1	1	1	1	1	1	0	0	0	1	44	57
INFERMIERI CAT DS	6	8	5	7	6	8	7	9	6	8	7	12	6	4	1	1	1	0
INFERMIERE PEDIATRICO																		
INF. GEN. SPEC.																		1
OPERATORE TECNICO SPECIAL=																		97
COMMESSO																		128
OSS																		2
TECNICO DI NEUROFISIOLOGIA																		0
AUSILIARI SPECIALIZZATI																		7
																		128
																		0
																		7
																		7
																		0
																		0
																		0
																		10
																		33
																		2
																		4
																		7
																		7
																		242
																		174
																		242

DIPARTIMENTO DEI SERVIZI SANITARI

DIPARTIMENTO DEI SERVIZI SANITARI

L'organizzazione dipartimentale è finalizzata ad assicurare l'espletamento delle attività di diagnostica per immagini e di laboratorio, realizzando una rete interdisciplinare finalizzata ad erogare prestazioni ad elevata tecnologia, ed una gestione unitaria delle risorse economiche, umane e strumentali.

Sono costitutive del dipartimento le UU.OO.CC.:

- ✓ Medicina Nucleare
- ✓ Diagnostica per Immagini
- ✓ Immunoematologia e Centro Trasfusionale
- ✓ Patologia Clinica

le UU.OO.SS.DD.:

- ✓ Genetica e biologia molecolare
- ✓ Angioradiologia Interventistica
- ✓ Neuroradiologia

le UU.OO.SS.:

- ✓ Produzione emo-componenti
- ✓ Microbiologia

e gli II.PP.AA.SS.:

- ✓ Ecografia interventistica
- ✓ Diagnostica per immagini in uroginecologia
- ✓ Diagnostica per immagini in gastroenterologia
- ✓ Aferesi e terapia trasfusionale
- ✓ Citofluorimetria
- ✓ Virologia ed autoimmunità
- ✓ Ematologia
- ✓ Chimica clinica

L'istituzione della Unità Operativa Complessa di Medicina Nucleare è l'effetto di una "visione" dell'Azienda e del suo contesto ambientale e così come precedentemente affermato per la Radioterapia, risponde alla "missione" di efficacia assistenziale delle patologie oncologiche.

L'Azienda Ospedaliera di Caserta, essendo riferimento provinciale e, per essa, la Direzione Strategica della medesima, nel proporre il documento di programmazione sanitaria corrispondente all'atto di impegno con la cittadinanza del territorio in cui insiste, deve fornire risposte adeguate e complete ai bisogni di salute della popolazione e, pertanto, se le patologie emergenti nella terra di lavoro sono quelle oncologiche, deve impegnarsi a rendere operativa anche la medicina nucleare che, con le altre specialità mediche e chirurgiche, completa il percorso di diagnosi e cura delle malattie tumorali.

Tale nuova organizzazione si pone, altresì, l'obiettivo di evitare le migrazioni sanitarie in province o, regioni diverse con aggravio di spesa, sia per la Regione Campania sia, soprattutto, per i cittadini che al danno economico assommano quello esistenziale.

Da ultimo, ma non meno rilevante, la considerazione che il pubblico deve porsi come valida, possibile alternativa al privato che, in questa fase, è l'unico dotato, per la provincia di Caserta, di medicina nucleare e mancando, pertanto, quella concorrenzialità che contribuisce a elevare gli standard di qualità dei servizi offerti alla popolazione.

Le aree di laboratorio e di Diagnostica per Immagini promuovono lo sviluppo delle tecnologie biomediche, l'adeguamento delle competenze e la condivisione di protocolli operativi di scambio con i dipartimenti clinico-assistenziali per la condivisione dei quadri diagnostici.

L' U.O.C. Immunoematologia e Centro trasfusionale è di rilievo strategico perché centro di riferimento per la validazione delle sacche di sangue tramite esame NAT per le Province di Caserta, Benevento ed Avellino ed esegue esami in citofluorimetria, per diagnosi di malattie ematologiche, ed aferesi produttiva e terapeutica.

Pertanto, l' U.O.C. Immunoematologia e Centro trasfusionale in sinergia con la U.O. Ematologia collocata all'interno del Dipartimento Oncologico e con le relative specialità affini, si pone l'obiettivo di realizzare un centro di autotrapianto in quanto attualmente non fruibile, ma che rappresenta priorità di questa Azienda Ospedaliera anche in relazione agli alti costi relativi alla migrazione sanitaria derivanti da essa.

Si darà attuazione al Decreto Commissariale N. 55 del 30/09/2010 *"Completamento del riassetto della rete laboratoristica"* mediante l'accorpamento e l'adeguamento degli ambienti già individuati dall'Azienda.

DIPARTIMENTO DEI SERVIZI SANITARI						
UOC		UOC	UOSD	UOS	IPAS	
UOC	MEDICINA NUCLEARE	1				
UOC	DIAGNOSTICA PER IMMAGINI	1				
	IPAS ECOGRAFIA INTERVENTISTICA					1
	IPAS DIAGNOSTICA PER IMMAGINI IN UROGINECOLOGIA					1
	IPAS DIAGNOSTICA PER IMMAGINI IN GASTROENTEROLOGIA					1
UOC	IMMUNOEMATOLOGIA E CENTRO TRASFUSIONALE	1				
	UOS PRODUZIONE EMO COMPONENTI			1		
	IPAS AFERESI E TERAPIA TRASFUSIONALE					1
	IPAS CITOFLUORIMETRIA					1
UOC	PATOLOGIA CLINICA	1				
	UOS MICROBIOLOGIA			1		
	IPAS VIROLOGIA ED AUTOIMMUNITA'					1
	IPAS EMATOLOGIA					1
	IPAS CHIMICA CLINICA					1
UOSD	NEURORADIOLOGIA		1			
UOSD	GENETICA E BIOLOGIA MOLECOLARE		1			
UOSD	ANGIORADIOLOGIA INTERVENTISTICA		1			
TOTALE		4	3	2		8

DOTAZIONE	UNITA' OPERATIVE COMPLESSE												UOSD						TOTALE	
	MED. NUCLEARE		DIAGN. IMMAG		IMMUNDEMAT.		PATOLOGIA CL.		GENETICA		NEURORADIOL.		ANGIORADIOLOG.		ATTUALE	PREVISTI				
	ATTUALE	PREVISTI	ATTUALE	PREVISTI	ATTUALE	PREVISTI	ATTUALE	PREVISTI	ATTUALE	PREVISTI	ATTUALE	PREVISTI	ATTUALE	PREVISTI	ATTUALE	PREVISTI				
DIRETTORE STRUTTURA COMPLESSA	0	1	1	1	0	1	1	1	0	0	0	0	0	0	3	5				
DIRIGENTE MEDICO	0	4	19	17	4	7	0	3	0	1	0	1	0	1	26	37				
DIRIGENTE BIOLOGO	0	0	0	0	4	6	10	12	0	0	0	0	0	0	14	18				
T.S. LABORATORIO BIOMEDICO-CAT DS															4	6				
T.S. RADIOLOGIA MEDICA- CAT. D															0	1				
T.S. RADIOLOGIA MEDICA- CAT. D															33	39				
T.S. LABORATORIO BIOMEDICO- CAT D															14	32				
INFERMIERI- CAT D															17	18				
PERS. TECNICO ADDETTO ALL'ASSISTENZA															1	0				
OPERATORE TECNICO															1	0				
OPERATORE TECNICO- SPECIALIZZATO															0	0				
OPERATORE TECNICO COORDINATORE															2	2				
OSS															2	9				
AUSILIARIO SPECIALIZZATO															3	6				
															Totale	120				
																173				

Posizioni organizzative

Le posizioni organizzative sono uno strumento volto a potenziare un modello organizzativo flessibile, teso alla valorizzazione delle competenze ed orientato al decentramento delle attività con assunzione diretta di responsabilità ed al conseguimento dei risultati. Le funzioni per le quali è possibile attribuire gli incarichi di posizione organizzativa presuppongono una grande competenza e preparazione professionale, un elevato grado di conoscenza nonché lo svolgimento di attività di contenuti di alta professionalità e di specializzazione.

Il titolare di una posizione organizzativa non assume una posizione stabile all'interno dell'organizzazione Aziendale ma è tenuto ad operare per lo svolgimento delle funzioni affidategli fino alla scadenza del termine posto all'incarico.

L'Azienda nel procedere alla riorganizzazione delle proprie attività sanitarie per adeguarle ai nuovi e più complessi compiti individuati e programmati nell'Atto Aziendale e che le Leggi statali e regionali impongono, individua periodicamente per i ruoli di cui innanzi le posizioni organizzative finalizzate al raggiungimento degli obiettivi correlati all'attività ordinaria, ai progetti innovativi e ai progetti strategici Aziendali.

Su tali ambiti possono essere individuate posizioni organizzative gestionali e professionali e posizioni funzionali:

- posizioni organizzative gestionali, le quali richiedono lo svolgimento di funzioni di responsabilità di unità organizzative di particolare complessità, caratterizzate da un elevato grado di esperienza ed autonomia gestionale;
- posizioni funzionali, sono funzioni assegnate in relazione a particolari posizioni di lavoro, che valorizzano e premiano l'assunzione di responsabilità professionale in riferimento allo sviluppo di processi che la direzione Aziendale ritiene strategici per il cambiamento e l'innovazione, nel rispetto dei mandati assegnati. Dette funzioni possono essere di coordinamento, di programma e per obiettivo.

Le posizioni organizzative e funzionali sono istituite e conferite con provvedimento del Direttore Generale.

Le modalità di istituzione e di graduazione nonché le modalità di conferimento, modifica, revoca degli incarichi su dette posizioni sono disciplinate mediante regolamenti specifici, previa concertazione con le OO.SS. ai sensi dei Contratti Collettivi Nazionali di Lavoro vigenti nel tempo.

Il Decreto 49/2010 richiede che nel piano attuativo siano individuati gli incarichi di posizioni organizzative. Attualmente non sono affidate posizioni organizzative e pertanto in coerenza con l'attuale pianificazione si individuano n. 14 posizioni organizzative sanitarie come di seguito riportate.

Posizioni organizzative gestionali

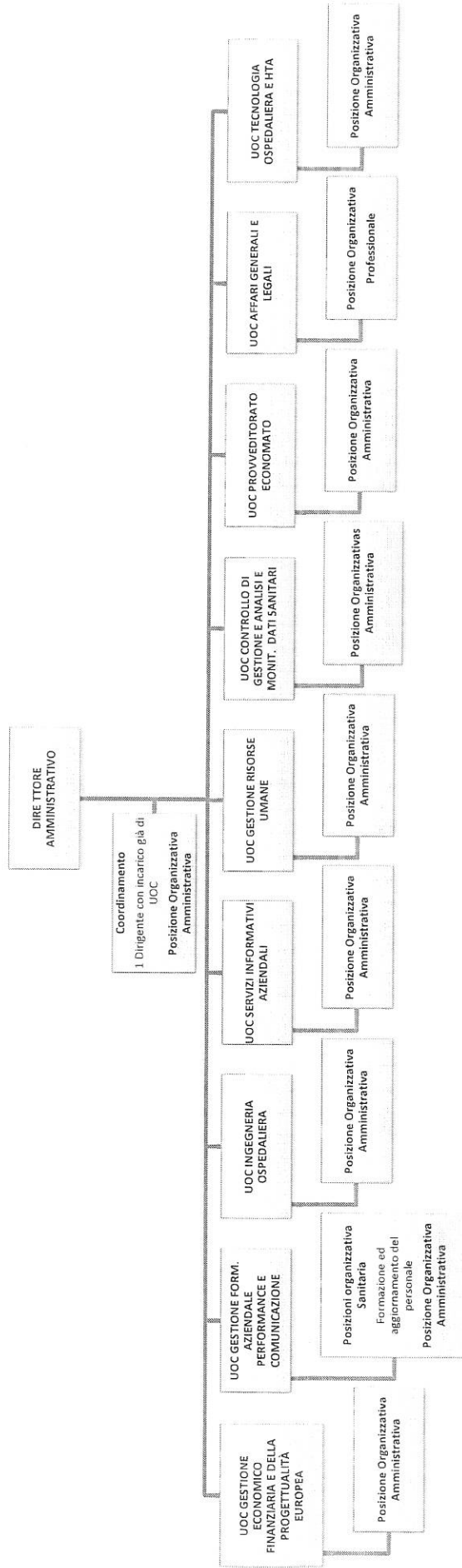
Formazione universitaria delle professioni sanitarie
Formazione ed aggiornamento del personale
Pianificazione, programmazione e monitoraggio delle attività e delle funzioni di prevenzione e controllo delle infezioni correlate all'assistenza
Verifica e revisione della Qualità e gestione del Rischio clinico

Posizioni organizzative funzionali

Dipartimento di Emergenza-Accettazione: area infermieristica
Dipartimento di Emergenza-Accettazione: area riabilitazione
Dipartimento delle Scienze Cardiologiche e Vascolari
Dipartimento delle Chirurgie
Dipartimento di Oncologia Medica
Dipartimento della Medicina Interna e delle Specialità Mediche
Dipartimento della Salute della Donna e del Bambino: area infermieristica
Dipartimento della Salute della Donna e del Bambino: area ostetrica
Dipartimento delle Scienze Diagnostiche e dei Servizi: area TSLB
Dipartimento delle Scienze Diagnostiche e dei Servizi: area TSRM

Tutti operano in integrazione con la Direzione Sanitaria Aziendale e gli uffici di staff, con i Direttori di Dipartimento afferenti per il perseguimento degli obiettivi Aziendali e di valorizzazione delle risorse professionali a garanzia dei livelli di assistenza erogati.

Con l'individuazione delle posizioni organizzative si configura l'Area Servizio Infermieristico Ostetrico Tecnico Riabilitativo Aziendale.



	TOTALE
Dirigente Medico Struttura Complessa	39
Dirigente medico	430
Dirigente medico Odontoitro	1
Farmacista Dirigente Struttura Complessa	1
Farmacista Dirigente	5
Dirigente Biologo	18
Dirigente Psicologo	3
Dirigente Analista Struttura Complessa	1
Dirigente Analista	1
Ingegnere/Architetto Struttura Complessa	2
Ingegnere/Architetto	4
Dirigente Amministrativo Struttura Complessa	6
Dirigente Amministrativo	10
Dirigente Avvocato	1
Dirigente Statistico	1
Dirigente Fisico	3
Dirigente SITRA	1
Dirigente Tecnico Sanitario	1
Dirigente Infermieristico	1
Collab. Prof. Sanit. Infermiere Esperto cat. Ds ex VIII liv.	6
Collab. Prof. Sanit. Tecnico Esperto cat. Ds ex VIII liv.	6
Collab. Prof. Sanit. Dietista Esperto cat. Ds ex VIII liv.	1
Collab. Prof. Sanit. Infermiere ex VII liv.	817
Collab. Prof. Sanit. Infermiere Pediatrico Esperto ex VIII liv.	1
Collab. Prof. Sanit. Infermiere Pediatrico ex VII liv.	35
Collab. Prof. Sanit. Assistente Sociale ex VII liv.	4
Collab. Prof. Sanit. Ostetrico ex VII liv.	25
Collab. Prof. Sanit. Dietista ex VII liv.	1
Collab. Prof. Sanit. T.S.R.M.cat. Ds ex VIII liv.	1
Collab. Prof. Sanit. T.S.R.M.cat. D ex VII liv.	45
Collab. Prof. Sanit. T.S.L.B.cat. D ex VII liv.	39
Collab. Prof. Sanit. Tecnico Sanit. Neurofisiopatologia ex VII liv.	4
Collab. Prof. Sanit. Tecnico Audiometrista ex VII liv.	2
Collab. Prof. Sanit. Ortottista ex VII liv.	2
Collab. Prof. Sanit. Fisioterapista cat. Ds ex VIII liv.	4
Collab. Prof. Sanit. Fisioterapista ex VII liv.	17
Collab. Prof. Sanit. Massoterapista Non Vedente cat. D ex VII liv.	1
Collab. Prof. Sanit. Logopedista cat. D ex VII liv.	3
Collab. Prof. Sanit. Perfusionista cat. D ex VII liv.	8
Collab. Prof. Sanit. Audioprotesista cat. D ex VII liv.	1
Infermiere Generico Esperto cat. C ex VI liv.	15
Puericultrice Esperta cat. C ex VI liv.	5
Collaboratore Tecnico- Ingegnere cat. D ex VII liv.	3
Collab. Prof. Tecnico Esperto Ds ex VIII liv.	1
Collaboratore Tecnico - Programmatore cat. D ex VII liv.	1
Assistente Tecnico Cat. C ex VI liv.	11
Programmatore cat. C ex VI liv.	3
Operatore Tecnico Centralinista cat. Bs ex V livello	4
Operatore Tecnico Centralinista cat. B ex IV livello	2
Operatore Tecnico Necroforo cat. B ex IV livello	9
Operatore Tecnico Specializzato Autista di Ambulanza Cat. Bs ex V livello	16
Operatore Tecnico Specializzato Esperto cat. C ex VI liv.	6
O.S.S.cat. Bs Ex V liv.	232
Operatore Tecnico cat. B ex IV liv.	3
Operatore Tecnico Specializzato cat. Bs ex V liv.	4
Ausiliari Specializzati cat. A ex III liv.	42
Collab. Amm/vo Esperto cat. Ds ex VIII liv.	12
Collab. Amm/vo Prof/le cat. D ex VII liv.	36
Assistente Amministrativo cat. C ex VI liv.	42
Coadiutore Amministrativo Esperto cat. Bs ex V liv.	1
Coadiutore Amministrativo cat. B ex IV liv.	5
Commesso cat. A ex III liv.	8
TOTALE	2013

LA COMMISSIONE STRAORDINARIA

tale nominata con decreto del Presidente della Repubblica del 23/04/2015, pubblicato in Gazzetta Ufficiale n. 111 del 15/05/2015;

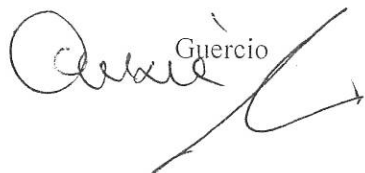
- letta la suestesa proposta del Direttore Amministrativo e del Direttore Sanitario;

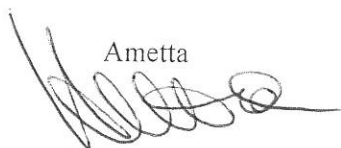
DELIBERA

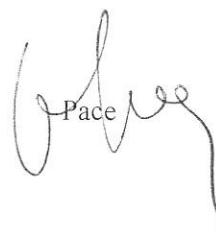
di prendere atto della proposta e, per le motivazioni indicate in premessa costituente istruttoria del presente provvedimento, per l'effetto:

- adottare l'Atto Aziendale dell'Azienda Ospedaliera "Sant'Anna e San Sebastiano" di Caserta", con i relativi allegati, che ne formano parte integrante e sostanziale;
- riservarsi la sua rivisitazione a seguito del riassetto della rete ospedaliera alla luce del regolamento di cui al D.M. 2 aprile 2015, n. 70 recante "definizione degli standard qualitativi, strutturali, tecnologici e quantitativi relativi all'assistenza ospedaliera", in attuazione dell'art.1, comma 169, della L. 30 dicembre 2004, n. 311 e dell'art. 15, comma 13, lettera c), del decreto-legge 6 luglio 2012, n.95, convertito, con modificazioni, dalla legge 7 agosto 2012, n.135;
- trasmettere, per i successivi adempimenti, copia del presente atto deliberativo al Commissario per l'attuazione del piano di rientro dai disavanzi del servizio sanitario nella Regione Campania;
- trasmettere copia del presente atto deliberativo al Collegio Sindacale, come per legge, alle OO.SS. di categoria, ai Direttori di Dipartimento;
- pubblicare integralmente la presente deliberazione;
- dare immediata eseguibilità al presente atto.

LA COMMISSIONE STRAORDINARIA


Guercio


Ametta


Pace

